

Montageanleitung für ZinCo Systemgeländer SG 40-E



Allgemeines:

Das Systemgeländer SG 40-E (Art.-Nr. 9800) ist ein Edelstahlgeländer V2A (Güte 3401, Schliff 240) welches einfach und ohne Schweißen zu montieren ist. Es besitzt einen festen Rundhandlauf (Art.-Nr. 9801) mit Durchmesser 40 mm und Kniestäben (Art.-Nr. 9802) mit einem Durchmesser von 12 mm aus Vollmaterial.

Hinweis:

Das Systemgeländer SG 40-E ist nicht übersteigersicher, da mit waagerechten Kniestäben ausgestattet. Daher ist dieses Geländer insbesondere dann nicht geeignet, wenn diese Bereiche für Kinder zugänglich sind (Überklettern des Geländers).

Montage Geländerpfosten:

Die Geländerpfosten werden mittels passendem Gegenflansch mit der Geländerbasis GB (Art.-Nr. 3420) bzw. GB-Eck (Art.-Nr. 3445 bzw. 3446) verbunden (siehe Abb. 1).

Die Schraubverbindung ist mit den gelieferten Verbindungsmitteln (M10 Schrauben, Unterlegscheiben und Stoppmuttern) aus Edelstahl herzustellen (siehe Abb. 2). Die Unterlegscheibe ist unterseitig am Langloch zu setzen. Die Geländerpfosten sind jeweils auszufluchten und lotrecht ins Wasser zu bringen (z. B. mit den praktischen ZinCo GB-U-Scheiben, Art.-Nr. 9817).

Montage der Kniestäbe und des Handlaufs:

Die Kniestabhalter (Art.-Nr. 9807) werden auf die Kniestäbe geschoben (siehe Abb. 3). Der jeweilige Pfostenabstand ist zu beachten. Die einzelnen Kniestabhalter, der jeweils 3 m langen Kniestäbe, werden daraufhin abschnittsweise an den Geländerpfosten aufgebracht (siehe Abb. 4) und bei der gewünschten Höhe mit der Inbusschraube fixiert (siehe Abb. 5).

Kniestäbe und Handlaufstücke können bei Bedarf entweder mit einer Handsäge oder einem Winkelschleifer abgelängt werden. Wichtig ist, dass die scharfen Kanten nach dem Schneiden entgratet werden. Achten Sie beim Absägen und Montieren des Kniestabes bzw. Handlaufes darauf, dass dieser nicht zerkratzt wird.

Kniestäbe bzw. Handläufe könnten mittels Kniestabverbinder (Art.-Nr. 9809) bzw. Handlaufverbinder (Art.-Nr. 9808) aneinander gesetzt werden. Die Kniestab-/Handlaufverbinder werden über die Edelstahlrohre übergeschoben und am Schluss, wenn das Geländer ausgerichtet wurde, mit beigefügtem Metallkleber festgeklebt. Bei Ecken werden die Kniestäbe bzw. Handlaufstücke entsprechend mit einem Eckverbinder (Art.-Nr. 9803 bzw. 9805) verbunden.

Kniestäbe und Handlaufstücke können mit Endkappen aus Edelstahl (Art.-Nr. 9811 bzw. 9812) versehen werden, die einfach aufgesteckt und festgeklebt werden. Endet der Handlauf an einer Wand, kann dieser mit einem Handlaufendstück (Art.-Nr. 9804) dort befestigt werden (Dübelschraube Ø 12 mm).

Nachdem alle Kniestäbe angebracht sind, können die Handlaufstücke mit Handlaufhaltern (Art.-Nr. 9806) bestückt und auf die Geländerpfosten aufgesteckt werden. Mit Hilfe der Höhenjustierung wird der Handlauf auf die gewünschte Höhe gebracht und fixiert (siehe Abb. 6–10). Verwenden Sie den Kleber erst dann, wenn Sie sicher sind, dass die Kniestäbe bzw. Handlauf nicht mehr demontiert werden müssen. Abschließend, nach erfolgter Maßkontrolle, die Schrauben des Geländers nochmals prüfen und ggf. nachziehen, sowie das Geländer reinigen.

Prüfen Sie auf jeden Fall nochmals die Stabilität des Geländers!

Benötigtes Werkzeug:

- Schraubenschlüssel SW 17
- Ratschenringschlüssel SW 17
- Inbusschlüssel (SW 2,5 u. SW 3,0)
- Winkelschleifer
- Bohrmaschine mit Bohrer 12 mm (nur bei Befestigung an Wand nötig)

Montageanleitung für ZinCo Systemgeländer SG 40-E

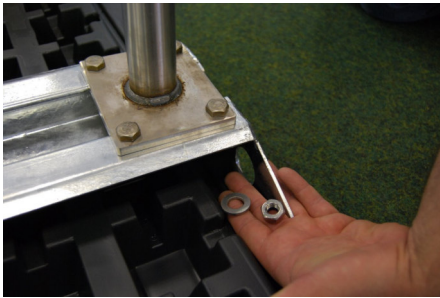


Abb. 1

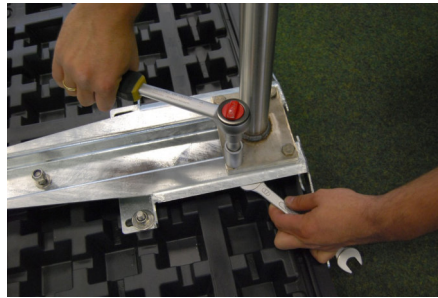


Abb. 2



Abb. 3



Abb. 4

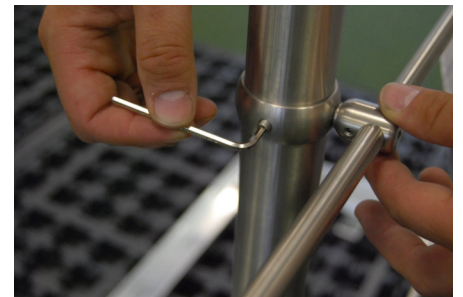


Abb. 5



Abb. 6



Abb. 7



Abb. 8



Abb. 9



Abb. 10

